

Höhenverstellbares Federsystem 23031 - 1

Warnung:

Nichtbeachtung dieser Einbauanweisung kann zu Schäden am Fahrzeug und zu Personenschäden führen. In diesem Fall weist H&R jegliche Verantwortung zurück.

Achtung:

Nach dem Umbau sind Spur, Sturz und die Scheinwerfereinstellung gemäß Werkstattangaben zu kontrollieren bzw. einzustellen. Eine ggf. vorgeschriebene Kalibrierung von Fahrerassistenzsystemen hat nach Vorgaben des Fahrzeugherstellers zu erfolgen.

Hinweis:

Einbauanweisungen ersetzen nicht das Werkstatthandbuch des Fahrzeugherstellers. Sie erheben keinen Anspruch auf Vollständigkeit und/oder Berücksichtigung aller möglichen Toleranzen und Fehlerquellen. Die aktuelle Version dieses Dokuments finden Sie auf unserer Website www.h-r.com nach Auswahl Ihres Fahrzeugs und des Produkts unter den Produkt-Dokumenten.

Vorderachse (VA):

1. Federbein nach Herstellerangaben aus dem Fahrzeug demontieren.
Achtung: Kolbenstange, Dämpferrohr und Abdeckkappe nicht beschädigen!
2. Federbein nach Herstellerangaben zerlegen und alle Teile vom Dämpfer abnehmen.
3. Das serienmäßige Axiallager entfällt.
4. Die Verdrehsicherung im Stützlager ist zu entfernen und eine plane Auflagefläche sicherzustellen, **Abb. 1**.
5. Der mitgelieferte Anschlagpuffer ersetzt den originalen Anschlagpuffer, **Abb. 2**.
6. Das serienmäßige Staubschutzrohr wird wiederverwendet und in die Höhenverstellung geklemmt, **Abb. 3**.
7. Die Höhenverstellung inkl. Axiallager und Staubschutzrohr wird in das Stützlager gesteckt.
8. Federbein mit der H&R Feder wieder zusammenbauen (Beschriftung in Einbaulage lesbar). Die Montagehinweise und Anzugsdrehmomente entnehmen Sie bitte den Herstellerunterlagen, **Abb. 6**.

Hinterachse (HA):

1. Schraubenfeder nach Herstellerangaben aus dem Fahrzeug demontieren.
2. Die mitgelieferte Höhenverstellung wird auf die obere Federunterlage gesetzt.
3. Die untere Federunterlage bleibt erhalten.
4. H&R Feder (Beschriftung in Einbaulage lesbar) nach Herstellerangaben im Fahrzeug montieren, **Abb. 7**.
Achtung:
Dämpfer nicht „verspannt“ einbauen.
Siehe allgemeine Einbauanweisung!
5. **Empfohlenes Einstellmaß X HA, Abb. 8:**
20 - 30 mm (siehe TGA)
(Abstand zwischen Federauflagepunkt auf der Höhenverstellung und Auflagepunkt der Höhenverstellung auf der serienmäßigen Federgummiunterlage)

Hinweis:

Zum Korrigieren der Fahrzeughöhe ist die Höhenverstellung aus dem Fahrzeug zu demontieren.

Höhenverstellbares Federsystem 23031 - 1

Vorderachse (VA) Fortsetzung:

9. Federbein nach Herstellerangaben im Fahrzeug montieren.

Achtung:

Federbein nicht „verspannt“ einbauen.

Siehe allgemeine Einbauanweisung!

10. **Empfohlenes Einstellmaß X VA, Abb. 4:**
23 - 33 mm (siehe TGA)
 (Abstand zwischen Federauflagepunkt auf der Höhenverstellung bis zur Oberkante der Höhenverstellung/des Axiallagers)

11. Gewindefederteller mit Gewindestift sichern.
 (Anzugsdrehmoment 1-2 Nm)

Hinweis:

Zum Korrigieren der Fahrzeughöhe ist die Höhenverstellung aus dem Fahrzeug zu demontieren.

Kennzeichnung:

Die Artikelkennzeichnung befindet sich auf der Innenseite der Höhenverstellung und ist im eingebauten Zustand vom Staubschutzrohr verdeckt, **Abb. 5.**

Eingestelltes Maß X Vorderachse	
Links	Rechts

Eingestelltes Maß X Hinterachse	
Links	Rechts

Height Adjustable Spring System 23031 - 1

Warning:

Any non-observance of these installation instructions might lead to damage of the car and injury of persons. In this case H&R rejects any responsibility.

Attention:

After installation wheel alignment and headlights have to be checked and adjusted to the factory specifications if necessary. A required calibration of driver assistance systems is to be made according to guidelines of the vehicle manufacturer.

Note:

Installation instructions do not replace the vehicle manufacturer's handbook. They do not claim to cover complete fitment and/or to regard every possible tolerance or source of error.

Please find the latest version of this document on our website www.h-r.com after selecting your vehicle and the product under product-documents.

Front axle (FA):

1. Dismantle the strut according to the manufacturer specifications out of the car.
Attention: Do not damage piston rod, shock absorber housing and top cap!
2. Disassemble the strut according to the manufacturer specifications and remove all parts of the damper.
3. The OE axial bearing is no longer needed.
4. Remove the rotation lock at the support bearing and create a flat surface, **Fig. 1**.
5. The supplied bump stop replaces the OE part, **Fig. 2**.
6. The OE dust cover has to be reused. Put it in the height adjuster, **Fig. 3**.
7. Install the height adjuster incl. axial bearing and dust cover in the support bearing.
8. Assemble the strut with the H&R spring (label readable when installed).
Assembly instructions and tightening torques according to the manufacturer specifications, **Fig. 6**.
9. Install the strut according to the manufacturer specifications in the car.

Attention:

Don't mount the strut under tension. See general installation instructions!

Rear axle (RA):

1. Dismantle the spring according to the manufacturer specifications out of the car.
2. Place the supplied height adjuster on the OE top spring pad.
3. The lower spring pad has to be reused.
4. Install the H&R spring (label readable when installed) according to the manufacturer specifications in the car, **Fig. 7**.
Attention:
Don't mount the damper under tension. See general installation instructions!
5. **Recommended adjustment dimension X RA, Fig. 8:**
20 - 30 mm (also see approval)
(Distance between the spring support point on the height adjuster and support point of the height adjuster on OE top spring pad)

Note:

Dismantle the height adjuster out of the car to change the ride height.

Height Adjustable Spring System 23031 - 1

Front axle (FA) continuation:

10. **Recommended adjustment dimension X FA,**
Fig. 4:
23 - 33 mm (also see approval)
(Distance between the spring support point
on the height adjuster and the top edge of
the height adjuster/axial bearing)
11. Secure the spring plate with the grub screw.
(tightening torque 1-2 Nm)

Note:

Dismantle the height adjuster out of the car to
change the ride height.

Marking:

The article marking is located at the inside of the
height adjuster. In installed condition it is covered
by the dust cover, **Fig. 5**.

Rear axle (RA) continuation:

Adjusted dimension X front axle	
Left	Right

Adjusted dimension X rear axle	
Left	Right

Vorderachse/front axle

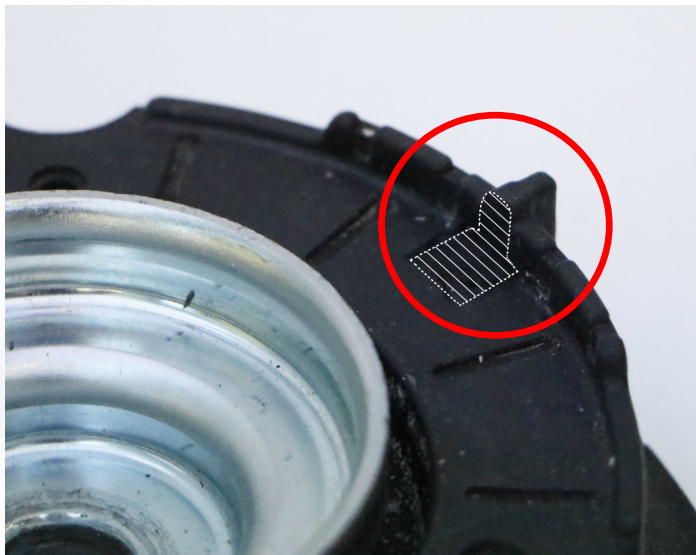
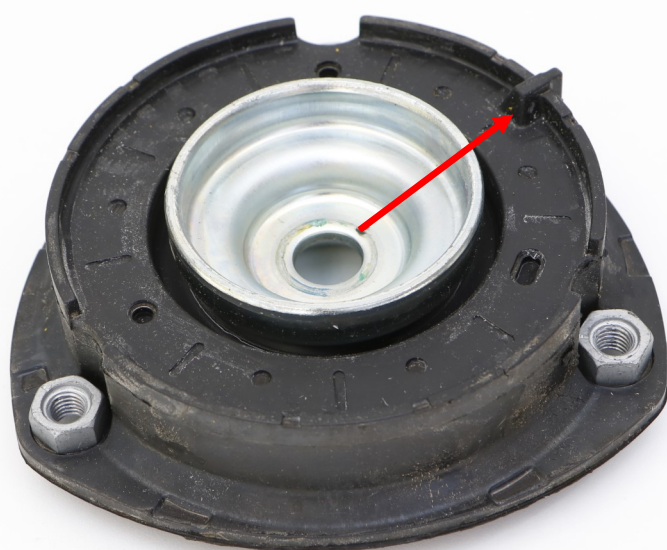


Abb. 1: Verdrehsicherung des Stützlagers entfernen

Fig 1: Remove the rotation lock of support bearing



Abb. 2: Feder und Anschlagpuffer montieren

Fig. 2: Mount the spring and bump stop



Abb. 3: Staubschutzrohr montieren

Fig. 3: Mount the dust cover

Vorderachse/front axle



Abb. 4: Einstellmaß X VA

Fig. 4: Adjustment dimension X FA



Abb. 5: Artikelkennzeichnung

Fig. 5: Article marking

H&R

- Axialrillager/
axial bearing
- Höhenverstellung/
height adjuster
- Anschlagpuffer/
bump stop
- Vorderachsfeder/
front axle spring



Abb. 6: Federbein komplett (Abbildung ähnlich)

Fig. 6: Complete strut (Fig. may vary)

OE

- Stützlager/
support bearing
- Staubschutzrohr/
dust cover
- Gummiunterlage/
rubber pad
- Schwingungsdämpfer/
shock absorber

Hinterachse/rear axle

H&R

- Höhenverstellung/
height adjuster
- Hinterachsfeder/
rear axle spring



OE

- Obere Federunterlage/
upper spring pad
- Untere Federunterlage/
lower spring pad
- Schwingungsdämpfer inkl.
Schutzrohr/
shock absorber incl. dust
cover
- Anschlagpuffer/
bump stop

Abb. 7: Eingebauter Zustand (Abbildung ähnlich)

Fig. 7: Installed condition (Fig. may vary)

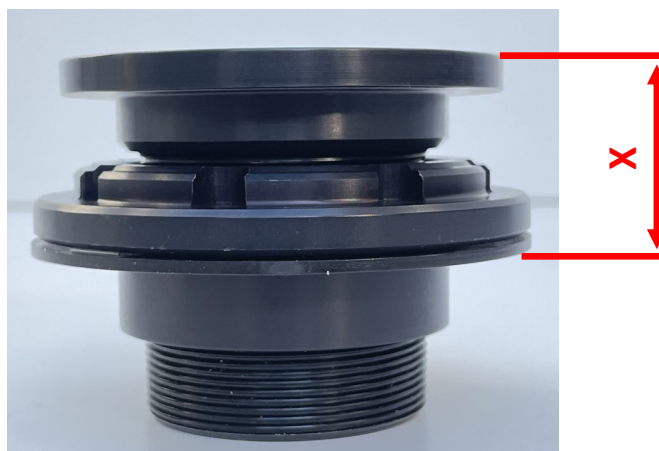


Abb. 8: Einstellmaß X HA (Abbildung ähnlich)

Fig. 8: Adjustment dimension X RA (Fig. may vary)